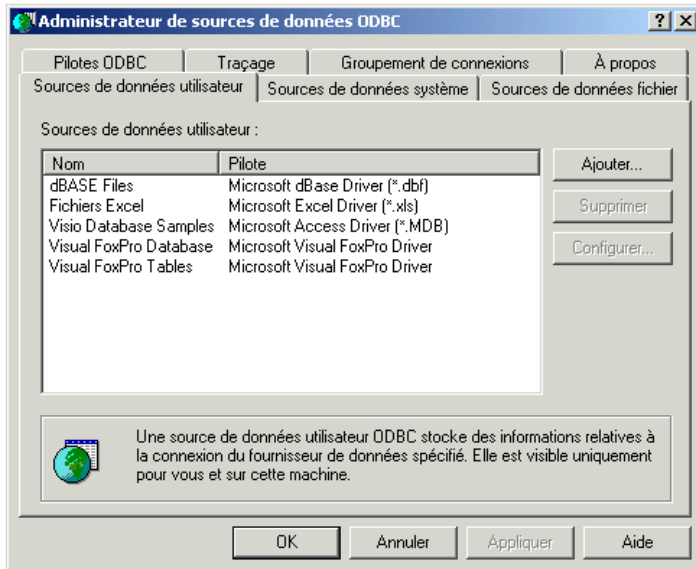


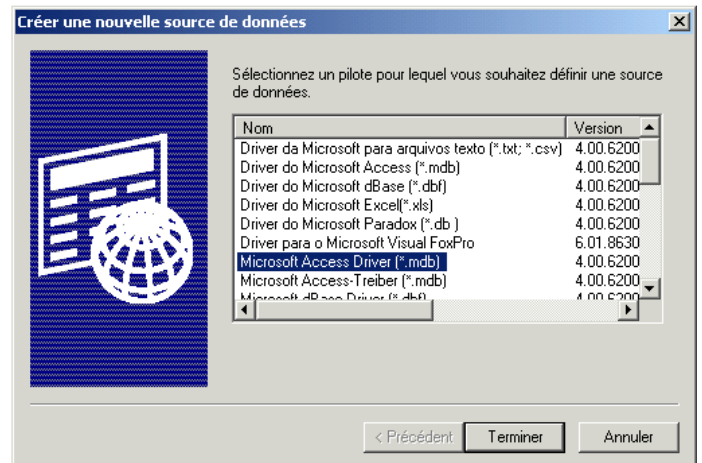
Réglage d'un pilote ODBC pour Access

Bien que l'usage du fournisseur OLEDB soit préférable au pilote ODBC, le réglage de l'ODBC pour Access est l'occasion d'illustrer ce processus par ailleurs absolument nécessaire pour d'autres types de bases comme MySQL, par exemple.

Le réglage de l'ODBC s'effectue par l'outil "Sources de données (ODBC)" du système d'exploitation. Cet outil se trouve dans les "Outils d'administration" du panneau de configuration.



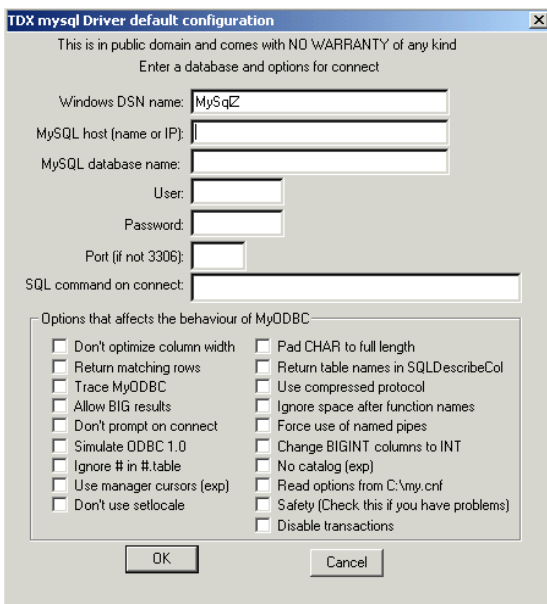
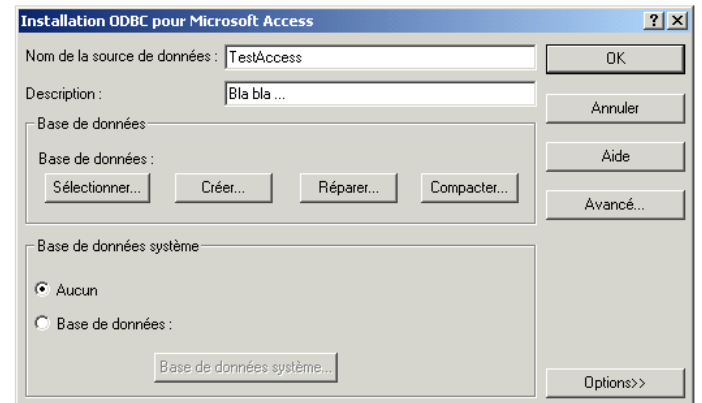
Un fois chargé, l'outil présente une fenêtre munie de divers onglets. Pour les besoins d'une application particulière, il convient de sélectionner l'onglet *Sources de données utilisateur* et de cliquer le bouton *Ajouter...*



Il faut alors choisir le pilote ODBC souhaité, soit *Microsoft Access Driver* dans ce cas, et cliquer sur le bouton *Terminer*.

La boîte de dialogue présentée ci contre s'ouvre alors. Elle permet le réglage du pilote. L'indication d'un nom identifiant le pilote et la sélection de la base par le bouton *Sélectionner* sont les réglages ordinairement suffisants.

Cette boîte de dialogue est différente d'un pilote à l'autre car elle expose des fonctionnalités et propriétés spécifiques au type de sources de données choisi. Par exemple, celle présentée ci-dessous pour le réglage d'un ODBC MySQL est bien différente de celle utilisée pour Access.



A l'issue de ce réglage, le nom de la source de données se retrouve dans la liste de l'onglet *Sources de données utilisateur*. Le bouton *Configurer...* de cet onglet ouvre à nouveau la boîte de dialogue de réglage d'un pilote sélectionné dans la liste pour en permettre d'éventuelles modifications.

Le réglage d'un pilote ODBC dédié à une base de données est terminé et son nom est stocké parmi tous les DSN (Data Source Name) connus du système.

Si la base de données **X:\MesDonnees\MaBaseAccess.mdb** créée précédemment au moyen de l'objet **DAO** a été sélectionnée pour le réglage de cet ODBC **TestAccess**, alors la chaîne de connexion **DSN=TestAccess;** permet l'accès cette base.